

## 令和7年11月中旬回覧

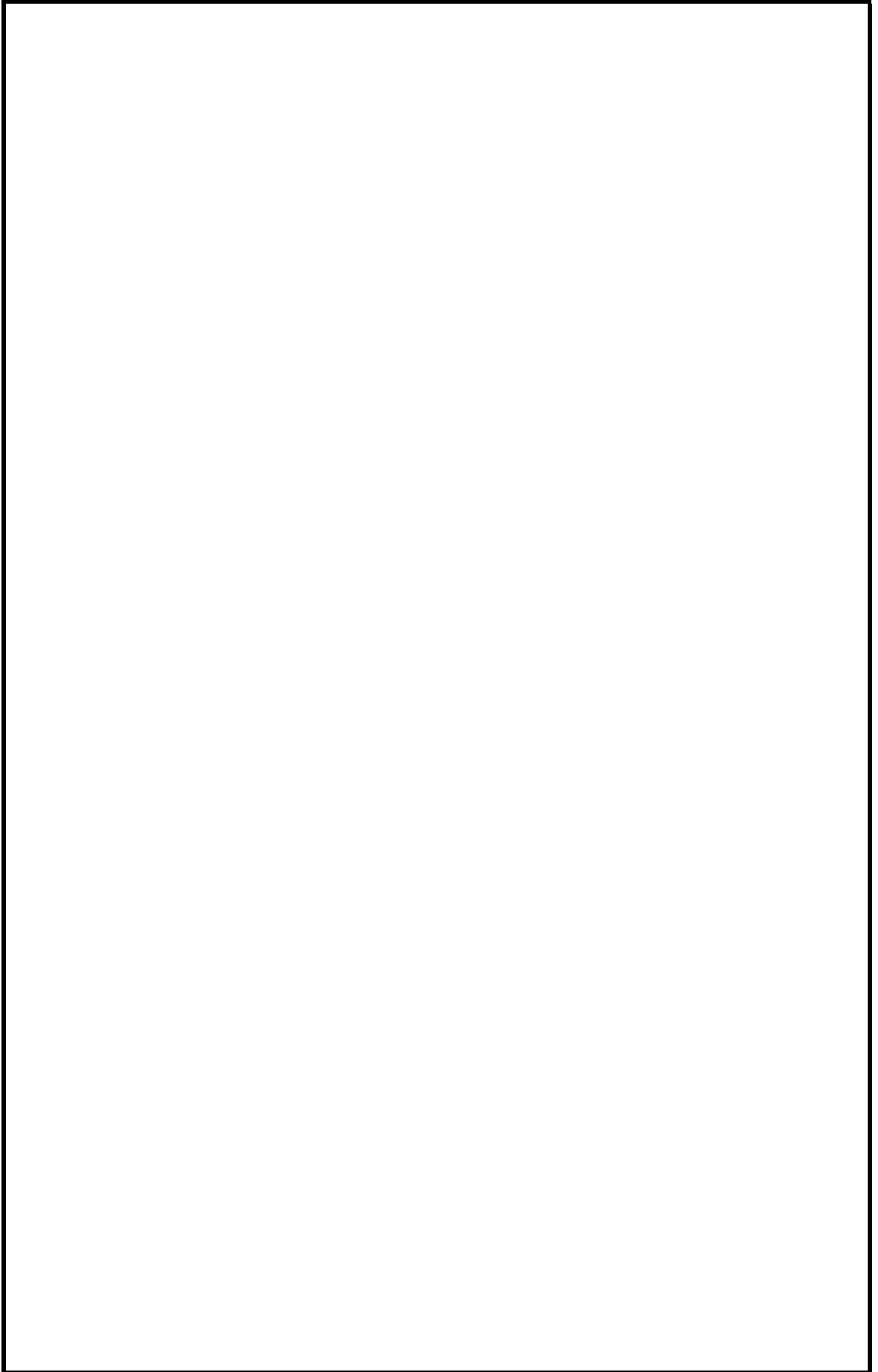
今回の回覧物は以下の 9 件です。

1. 藤岡自治区運営組織見直しの見直しについて
2. 第4回安否確認訓練のご案内
3. 防災フェスタ（体験の部）
4. してる？ツキノワグマ
5. 藤岡南地区ふれあいスポーツ大会の結果“かわら版”15号
6. リチウムイオン電池、リチウムイオン電池使用製品及び電池の廃棄時のお願い
7. サロンふじなん リラックスディ♪
8. 加茂丘高校生が考案する朝ごはん
9. 交通事故防止の P O I N T R 7 - ⑪ - 2

今回の配布物は以下の 1 件です。

1. 藤岡南交流館だより 第78号





**藤宮自治区 運営組織見直しの見直しについて**

**1 運営組織見直しの背景**

運営組織見直しを検討するに至った背景について説明いたします。

- 1) 組内の高齢化が顕著となりつつある中、自治区活動に伴う組長の負担が大きいとの意見があります。

組ごとの高齢化の状況には格差が大きく、組によっては数年後に後期高齢者の割合が非常に高くなることで、組長・副組長の役務を充分行うことが困難となる組が増加すると想定します。そのため、**後期高齢者に配慮した組長・副組長の役務変更やその補完組織の新設が必要と考えます。**

■ 住民高齢化に伴う自治区活動実施に対する問題点

- ・2025年6月に実施しました組長免除基準アンケート結果からも、組長等の免除を実施している組が多くみられます。
- ・高齢化に伴う気力、体力の個人差が大きいことから、組長（特に部会活動に参加すること）が困難となる方の増加が懸念されます。
- ・2025年度の世帯数を基に、今後世帯主が75歳未満である世帯数の推移を表にしました。（緑色：20世帯以上あり 赤色：10世帯未満しかない）

若い世代が多い組と少ない組とで、組長（部会委員）を行う頻度に大きな差が生じる事から、不公平感の増大が懸念されます。

組	2025年 世帯数	世帯主年齢75歳未満の世帯数推移																	
		2025年	2026年	2027年	2028年	2029年	2030年	2031年	2032年	2033年	2034年	2035年	2036年	2037年	2038年	2039年	2040年	2041年	2042年
上1組	29	23	23	23	22	22	21	18	13	11	11	11	11	11	10	10	9	9	7
上2組	26	21	20	19	19	18	18	18	18	17	17	16	15	15	14	13	13	13	12
上12組	23	18	18	18	18	18	18	18	18	18	18	18	18	18	17	17	17	17	17
上3組	39	30	28	28	25	25	24	24	21	21	19	17	17	16	16	16	14	14	14
上4組	23	18	18	18	16	16	14	14	12	11	8	6	5	4	4	4	4	4	4
上5組	27	25	23	21	20	20	20	19	19	18	18	18	18	18	18	18	18	18	18
上11組	39	38	38	37	37	37	37	37	37	36	35	35	35	34	33	33	32	32	31
上6組	34	23	23	22	20	20	20	19	19	18	18	17	16	13	11	11	10	10	9
上7組	32	31	31	31	31	31	31	30	30	30	29	29	26	25	23	22	16	14	9
上8組	28	28	28	28	28	28	28	28	28	28	28	27	27	27	25	25	23	22	19
上9組	28	28	28	28	28	28	28	28	28	28	27	27	27	27	25	24	24	24	23
上10組	47	46	46	46	46	46	46	46	46	46	46	46	46	45	45	45	45	45	45
中1組	32	30	29	29	29	29	28	28	28	28	27	27	25	24	22	21	19	19	17
中2組	40	35	34	34	34	32	32	28	28	27	26	25	25	24	24	24	24	22	22
中3組	26	15	15	14	11	11	11	10	9	9	9	9	9	9	9	8	8	8	8
中8組	32	27	27	27	26	25	24	24	23	21	21	20	20	20	20	19	19	19	19
中4組	36	30	28	26	25	24	23	18	17	17	15	14	8	7	5	4	3	2	2
中6組	31	22	19	19	18	18	17	18	16	15	15	15	15	13	13	13	12	11	11
中7組	29	25	25	25	24	24	24	24	24	24	24	22	22	22	22	22	22	22	21
中5組	27	20	19	19	18	18	18	18	18	18	17	17	17	17	17	17	17	17	17
中9組	23	22	22	22	22	22	22	22	22	21	19	19	18	14	13	12	11	11	10
下1組	26	26	25	25	23	21	19	16	15	11	8	7	5	5	5	4	4	3	3
下2組	32	24	23	20	20	19	17	16	15	14	13	13	12	12	12	12	12	12	12
下8組	34	29	28	27	27	27	26	25	25	25	24	24	24	24	23	23	23	23	23
下3組	23	12	11	11	11	10	9	9	9	9	9	8	8	8	8	7	6	6	6
下4組	19	13	11	11	10	9	9	9	7	6	4	4	4	4	3	3	3	3	3
下5組	28	27	27	27	27	27	27	27	27	26	24	23	23	22	22	20	19	19	19
下6組	24	20	20	17	16	16	15	11	10	8	6	3	3	2	2	2	2	2	2
下7組	20	16	16	16	16	16	16	16	16	15	14	14	14	14	13	12	12	12	10
下9組	24	22	21	21	21	20	19	16	16	15	12	12	11	10	10	9	9	8	7

- 2) 自治区役員選出（特に区長、副区長）に際し、選考委員会で候補者を選出し嘆願してきましたが、なかなか承諾を得られず、現状における役員選出にも苦労を重ねております。

このような状況下で、**一部の役員経験者など限られた住民で自治区運営を行って行くことには限界があり、何らかの規約を策定し、人材の確保を行って行く必要があります。**

■ 自治区役員選出状況

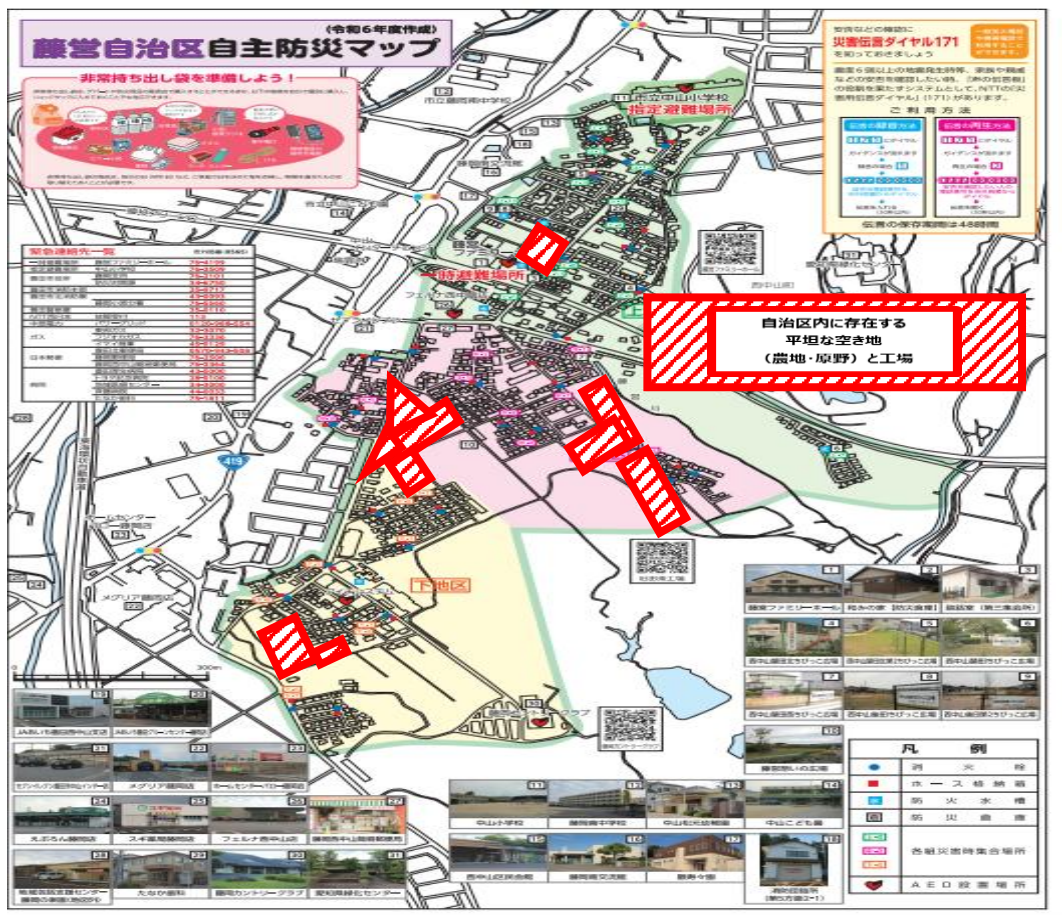
過去7年間の区長・副区長の経歴							
	2019年	2020年	2021年	2022年	2023年	2024年	2025年
区長	山本	山本	藤本	藤本	藤本	藤本	小川
	元副区長		元副区長				
副区長	加藤	中坊	中坊	海野	小川	諸岡	諸岡
					ゴミ役員	元副区長	
副区長	藤本	藤本	木内	木内	清原	清原	山下
	元書記		元会計		前組長		元会計

- 3) 自治区内組数も30組を超えるような現状から、委員会開催等において役員を含め70名以上が参加しており、藤営ファミリーホールでの委員会開催が収容能力的に限界を迎えています。2026年度からは世帯の増加に伴い、上地区で組が1組増加となり、委員会参加者がさらに2名増加となります。

今後の自治区内における世帯数増加の有無につきましては、上地区内の工場移転や、中地区内、下地区内の農地から宅地への転用有無など、現状において自治区としては把握することができない事ではありますが、増加の可能性がゼロとは言えない状況にあります。

そのため**現在の方式での委員会の開催は、将来的に不可能となることが想定されます。**

■ 自治区内に存在する平坦な空き地（の内・原野）と工場の位置



## 2 新しい運営組織を構築するに際し、ブロック代表制の導入を立案

前項で示すような背景から運営組織を見直すにあたり、新しい運営組織の構築基本としてブロック代表制の導入を立案いたしました。

ブロック代表制の概要（骨子）につきましては以下のように考えています。

- 1) 自治区内各組を8ブロックに編集し、各ブロックごとで新たに指定された数のブロック委員を選出し、ブロック委員が現在の委員会に参加していただきます。  
これにより、各組長は委員会への出席が不要となります。

### 8ブロック編成（案）

<b>Aブロック</b> 委員数：3名 上1組 上2組 上3組 上12組	<b>Bブロック</b> 委員数：3名 上4組 上5組 上11組	<b>Cブロック</b> 委員数：3名 上6組 上7組 上8組	<b>Dブロック</b> 委員数：3名 上9組 上10組 (上13組)
<b>Eブロック</b> 委員数：4名 中1組 中2組 中3組 中8組	<b>Fブロック</b> 委員数：4名 中4組 中5組 中6組 中7組 中9組	<b>Gブロック</b> 委員数：3名 下1組 下2組 下8組	<b>Hブロック</b> 委員数：4名 下3組 下4組 下5組 下6組 下7組 下9組

- ブロックの区分は、組のブロック委員選出対象世帯数（75歳未満）を基にして、委員1人当たりの対象世帯数ができる限り均衡となるように、近隣の組を一つのブロックとして編成しています。

- 2) 組長の業務は、これまでの業務とは異なり組内のまとめ役と現在の副組長業務（回覧板、書類の配布、集金等）に縮小となります。従って、副組長（役職）は廃止します。但し、組長に不測の事態（転居、長期入院等）が発生した時に備えるため、組長選出時に、次期組長も併せて選出することとします。
- 3) これまでの各部会業務につきましては、各ブロック委員に担当していただきます。各ブロック委員は自治区の部会委員または藤岡南コミュニティ会議の部会委員として担当いただきます。また、該当世帯から申し出をすることで、ブロック委員等を辞退することが可能となる条件基準を設けます。ただし、自治区で審査した上での判断と致します。
- 4) 豊田市の他自治区（西中山自治区等）においては、区長、副区長の選定方法を規約で定められていることを参考として、藤岡自治区としても規約化を行います。

ブロック代表制の詳細につきましては次回に回覧報告させていただきます。  
(今回はブロック代表制の概要に留めさせていただきます。)

なお、今回の立案が豊田市の現状における各自治区運営状況の一般的な形に即したものであるか否かを確認いたしました。

**結果としては、中心市街地や居住人口の多い自治区（数百～数千世帯規模）では、ほぼブロック制を導入している傾向にあることを確認しました。**

■ 豊田市内の自治区運営におけるブロック代表制の導入状況

- ・豊田市には298の自治区がありますが、それぞれが独自に「自治区規約」や「運営細則」を定めています。
- ・組長の数が多い中心市街地や居住人口の多い自治区（数百～数千世帯規模）では、ほぼブロック制を導入している傾向が高いようです。
  - 豊田市中心部に位置する自治区（一区自治区、深田山自治区など多くが導入）
  - 豊田市中心部に近く、数百世帯規模の自治区（挙母地区をはじめ、多くの地区で導入。藤岡南地区の西中山自治区や深見自治区も導入）
  - 豊田市山間部における大規模の自治区（旭地区の敷島自治区などで導入）
- ・山間部や小規模自治区（数十世帯規模）では、組長全員が直接会議等に参加することから、ブロック制を設けない場合も見られます。
- ・なお、自治区ごとの自主判断であり、豊田市が一律に制度化しているものではないため豊田市として「ブロック代表制を導入している自治区の数」を統計化しての公表は実施されておりません。

令和7年11月吉日

回  
覧

藤宮自治区区民各位

藤宮自治区区長 小川 和成  
防災部部长 原田 直樹

## 第4回安否確認訓練のご案内

向寒の候、地域の皆様方には時下ますますご清祥のこととお慶び申し上げます。

さて、藤宮自治区安否確認訓練についてご案内申し上げます。災害は、いつ、どこで起きるかわかりません。そのため、藤宮自治区では定期的に安否確認訓練を行なっております(年4回予定)。ご協力よろしくお願いいたします。

### 記

#### 予定日時

**12月7日(日)午前 8:00～8:15** (めやす)

藤岡南地区防災フェスタ(8:00～12:00)内の訓練の一部として行います。  
したがって防災フェスタ中止の際は安否確認訓練も中止とします。

#### 場 所

### 各組集合場所

分からない場合は各組組長にご確認ください。

#### 訓練内容

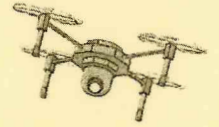
### 安否確認訓練

1. 午前**8時**に組の集合場所に各世帯1名集合し、組長、副組長の指示に従い安否確認訓練を行う。(ただし、緊急連絡網等で安否確認する組については別途組長の指示に従う)
2. 安否確認終了後、一般区民はそこで解散
3. 組長(副組長)は藤宮ファミリーホールにて結果報告を実施し、その後訓練に参加する方は会場(中山小学校)へ赴き訓練受付を行う
4. 訓練予定者以外で防災フェスタの体験参加される方は直接中山小学校へ向かい体験に参加する。(時間等につきましては防災フェスタの回覧参照)

※当日安否確認訓練に参加できない世帯は、組長または副組長へ事前に連絡してください。

2025年

# 防災フェスタ



## 12月7日(日)

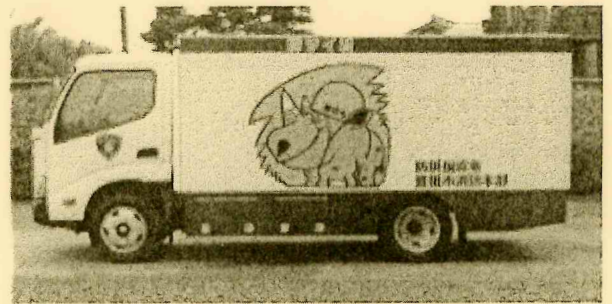
## 場所：中山小学校

### 駐車場：松元幼稚園・藤岡南中学校

## 体験の部 予約の必要なし

皆様のご参加をお待ちしています!!  
受付：9時30分～

- ドローンの模擬飛行
- 緊急車両展示
- 地震体験 (防サイ君)
- 煙道体験
- 藤南中生の防災学習展示
- 家具固定
- 防災食試食  
(500食限定)



経験値UP  
減災につながる!

<タイムスケジュール>

	8時	8時30分	9時	9時30分	10時	11時	11時35分	12時
体験				←—————→				終了
				随時受付	(体験・見学)			

# ツキノワグマ しってま



近ごろとよたし豊田市でも  
ツキノワグマを見かけることが増えてきています。  
なぜクマは、集落に出てくるのでしょうか？  
クマの習性しゅうせいや、その生活を知って、  
集落に寄せつけない方法ほうほうを考えてみましょう。

## クマの暮らしと食べもの



クマたちは雪が降るころ、地面や大木の穴に入り、春が来るまで冬眠します。  
厳しい冬を乗り切るために夏から秋にかけて、たくさん食べて栄養を貯えなければなりません。

クマが集落に出てくる理由

森に食べものがなかったり、  
集落においしい食べものがあることが  
わかると、クマは集落に現れます。

春

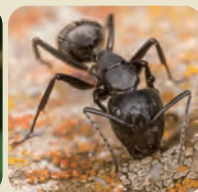


食べもの

やわらかい  
新緑の若芽や  
花など

夏

はんしよくき  
繁殖期



食べもの

かじつ  
果実やハチ、アリなど



キャッ ♪  
キャッ



冬

何も食べない

メスは出産、授乳

とうみん  
冬眠



秋

たくさん食べて  
冬眠の準備



食べもの

ドングリなどの  
種子や果実





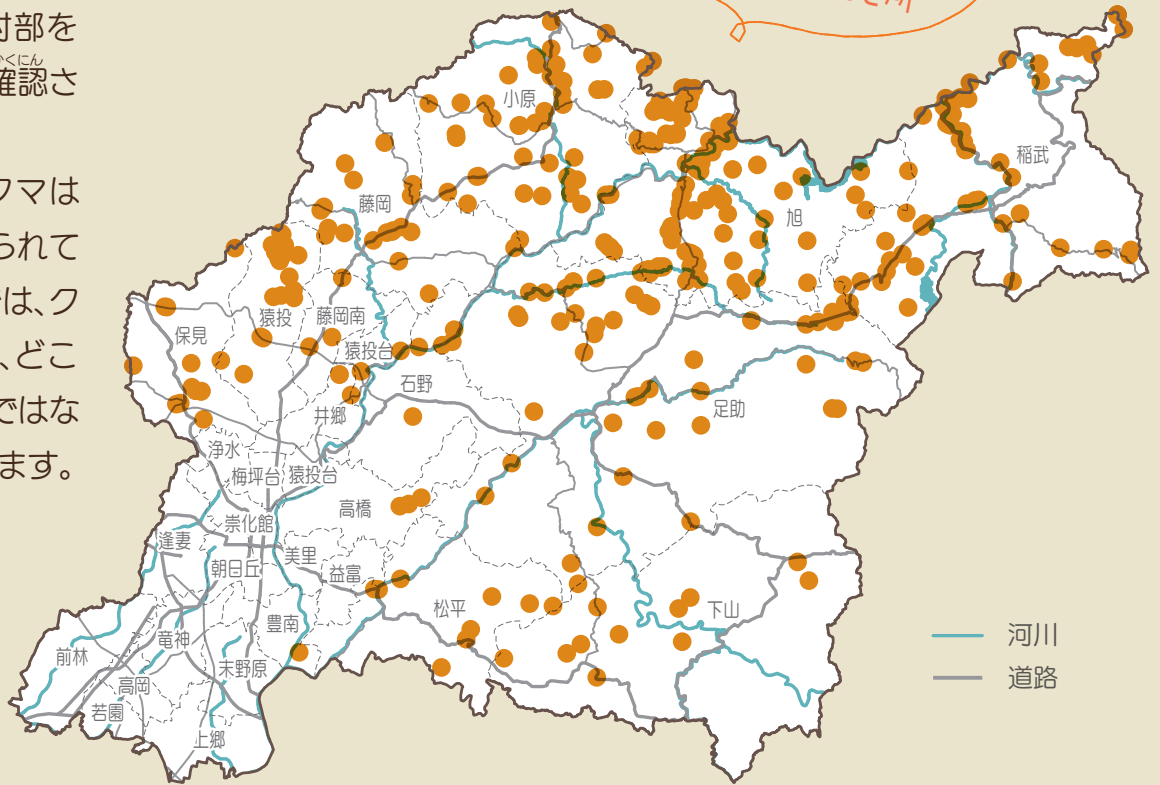
# ツキノワグマが確認された所

かくにん

2009 ~ 2020年  
に確認された所

クマの出没は、山村部を中心に広い地域で確認されています。

これまで、市内にクマは生息しないと考えられてきましたが、現在では、クマとの遭遇がいつ、どこで起きても不思議ではない状況になっています。



クマが残す痕跡は分かりやすく、見慣れるとすぐに発見できます。



## 痕跡でクマの接近を知る

### 足跡

大人の人の足と同じくらいの大きさです。前足が丸く、後ろ足が長く残ります。



前足



後足

### 糞

匂いのしない糞をまとめてします。種子や植物繊維を含むことが多いです。



柿の種子を含む



植物繊維を含む

\*糞は直径10 ~ 15cmほどです。

### 食痕

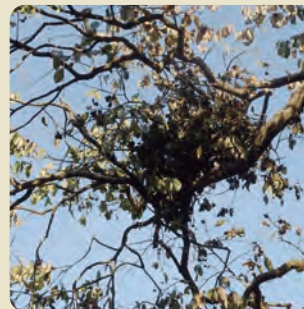
柿の木などを登る時にできた5本指の大きな爪痕。

### 爪痕



### クマ棚

クマが樹上で果実や種子を食べた時に枝を折り重ねたもの。



### クマハギ

木の皮をはいで内側の甘いところを食べた痕。縦長の歯形が残ります。





# クマを出没させない集落づくり

集落にクマが出没する原因をみんなで探して対策を立てましょう！

柿や栗などの果樹、廃棄野菜や農地を管理して、クマに食べものを与えないようにしましょう。クマが集落に近づかなければ、人身被害の危険も少なくなります。



クマの隠れ場所となる林縁の藪を刈り払ってなくしましょう。



クマはワイヤーメッシュやトタンを乗り越えます。田畑は電気柵で囲うと効果的です。

廃棄野菜などは放置せず、蓋つきのコンポストに入れるなど、適切に管理しましょう。



果樹は早めに収穫するか、幹にトタンを巻いて守り、利用しない木は伐採しましょう。



# それぞれが取り組めるクマ対策

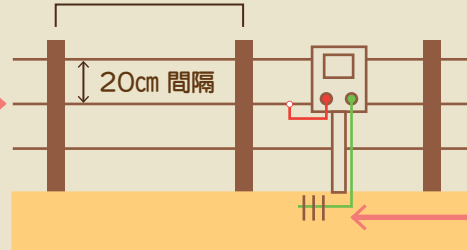
## 農地を守る

電気柵

安価で簡単に設置できます。適切な管理を行えば、とても効果があります。

電線  
(プラス極)  
20cm間隔、  
3~4段張。

約2~3m 間隔



アース棒  
(マイナス極)

地面に複数本、深く打ち込みます。

\* 電気は24時間通しましょう。



クマはハチミツが大好き



ミツバチの巣箱は、電気柵で守ることができます。二重に設置すると電線に触れやすくなり、より効果的です。



## トタン巻き

柿の木、栗の木の管理

## 果樹を守る

樹皮が十分隠れるようにトタンを巻きます。高さは2m程度が理想です。手足が掛からないので、クマは登れず、果実を守れます。





## クマに出会わないために



クマは本来、臆病な生きもの。  
人とばったり出会うと、  
驚いてとっさに手を出します。



ポイント

① 薄暗い時間帯に出歩くのは控えましょう。

\* クマは早朝や夕暮れどきによく活動します。

ポイント

② なるべく一人で山に行くのはやめましょう。  
山菜採りやキノコ狩りのときは注意しましょう。

ポイント

③ こちらの存在を早く知らせましょう。

- ・ 鈴や携帯ラジオなどを鳴らす。
- ・ 話しながら歩く など。

\* 人に気づくと  
クマは逃げていきます。



## もし、クマに出会った時は？

### 【NG 行動】



大声をだす



背中をみせて逃げる

これらの行動は、クマ  
が人を襲う原因になる  
ので、絶対にしないで  
ください！



うつぶせ (死んだふり)

### 【正しい対処方法】

目を合わせたまま、  
ゆっくり後ずさりして離れます。  
子グマに出会ったときは、近く  
に親グマがいます。危険ですの  
で、すぐに離れましょう。



本州、四国に生息。  
イヌ以上に鼻がよく、  
音にも敏感です。  
足が速く、時速40km  
以上で走れます。  
主食は植物ですが、  
肉も食べます。



### ● 問合せ先・連絡先

豊田市役所環境政策課 電話 34-6650

ツキノワグマを目撃したり、痕跡をみつけた場合は、  
市役所や最寄りの支所、警察にご連絡ください。

令和3年10月発行

作成：豊田市役所環境政策課 作成協力：株式会社地域環境計画  
写真提供：Honey Woods 中島拓（電気柵） 岡島賢太郎（ミツバチ）

## 区内回覧

### 藤岡南地区ふれあいスポーツ大会の結果 “かわら版”15号

令和7年11月吉日発行  
藤岡自治区高齢者クラブ五葉会  
青山規男 発

#### 五葉会の皆さん、すごい！今回も“上位独占だよ”

さる10月15日(水)に藤岡南地区高齢者クラブと藤岡南地区コミュニティ会議の共催で“秋のふれあいスポーツ大会”が西中山の大池マレットゴルフ場で行われました。競技種目はマレットゴルフの部と軽スポーツの部で、70名が和気あいあいと競いました。五葉会からは MG の部に9名、軽 SP の部に14名が参加し、好成績をおさめました。

\*\*\*受賞された皆さんの成績です\*\*\*

「マレットゴルフの部」				「軽スポーツの部」		
・男女とも5位までを表彰				・女子は5位まで男子は2位までを表彰		
(女子)		(男子)		(女子)	(男子)	
2位	小林洋子	2位	岡田孝太郎	優勝	鈴木睦美	残念！
3位	草間令子	3位	平原徳夫	2位	山本律子	
				3位	後藤美代子	
				5位	荒井春江	



\*\*\*自治区内高齢者の皆さんへ\*\*\*

仲間入りして、趣味や、スポーツ、行楽など一緒に楽しみましょう。待っています…

### リチウムイオン電池、リチウムイオン電池使用製品及び電池の廃棄時のお願い

世界中でリチウムイオン電池とその使用製品の廃棄時の火災が頻繁に発生しています。豊田市では、火災防止のために電池等は「有害ごみ」で分別していただいているところですが、更なる火災防止の徹底のために**以下の3点をお願いします。**

#### 1 電気ショートによる発火を防ぐため電極部をテープ等で絶縁処理してください。

絶縁の例→



モバイルバッテリー



乾電池



コイン電池  
ボタン電池



リチウムイオン電池

写真は、分かりやすくするため緑色の養生テープを使用しています。その他、セロハンテープ、ガムテープ、ビニールテープ、食品用ラップなどが使用できます。なるべく電極部のみを覆ってください。

#### 2 膨張・変形したものは発煙・発火の危険性が高いため、リサイクルステーションの職員に手渡ししてください。

#### 3 取り外しが簡単にできない（電池交換式ではない）電池を無理に取り外そうとすると発煙・発火の危険性があるため、分解せずそのまま出してください。

#### リチウムイオン電池・電池使用製品の判別方法



リチウムイオン電池本体には、リサイクルマークが表示されています。



電池使用製品には表示がなくても、「充電できる製品」や「電源につながなくても動く・光るなどする製品」には、リチウムイオン電池が使用されている可能性があります。

#### リチウムイオン電池が使用されている製品の具体例



電動工具



コードレス家電  
(充電式掃除機など)



充電式投光器



トランシーバー



デジカメ



電話機  
(固定・携帯・スマホ)



ワイヤレススピーカー  
ワイヤレス仲木



モバイル  
バッテリー



加熱式たばこ



電気シェーバー・  
電動歯ブラシ



ハンディファン



おもちゃ

出典：環境省ウェブサイト ([https://www.env.go.jp/recycle/waste/lithium\\_1/index\\_00002.html](https://www.env.go.jp/recycle/waste/lithium_1/index_00002.html))、PDL1.0 ([https://www.digital.go.jp/resources/open\\_data/public\\_data\\_license\\_v1.0](https://www.digital.go.jp/resources/open_data/public_data_license_v1.0))「チラシデータ」(環境省) (<https://www.env.go.jp/content/900532351.pdf>) を編集・加工して使用

※できるだけ電池切れの状態でお出しください。

膨張・変形したものは、危険ですので電池切れにする必要はありません。

表面のお願いに加えて、

**引き続き分別の徹底をお願いします。**

**リチウムイオン電池使用製品は「有害ごみ」で収集しています！**

- ・**資源の日（月に1回収集）** 又は **リサイクルステーション** の、「**電池・バッテリー・充電式小型家電**」のかごに出してください。
- ・ただし、一辺が 30 c m を超えるもの、電池が取り外せるものは「**金属ごみ**」です。（取り外した電池は「**有害ごみ**」）

**ごみ処理施設や作業員の安全のため**

**モバイルバッテリーやリチウムイオン電池使用製品は**  
**「燃やすごみ」や「プラスチック製容器包装」の袋には**  
**絶対に入れないでください！**

**ごみの処理ができなくなります！**



【渡刈クリーンセンターの火災の様子】



※モバイルバッテリーや充電式小型家電に含まれるリチウムイオン電池は、過度な力が加わると、発熱、発火します。  
ごみ収集車やごみ処理施設では、ごみを効率よく処理するため圧縮、破碎をしており、混入したリチウムイオン電池により発火しています。

【問合せ先】 豊田市 循環型社会推進課 電話：0565-71-3001

令和7年11月作成

令和7年度

# サロンふばん

おかげ様で10周年 ^ \_ ^

## リラックスティ♪

~~昭和歌謡でも聴きながらゆったりと~~

とき： 12月4日(木) 10:00 ~11:30

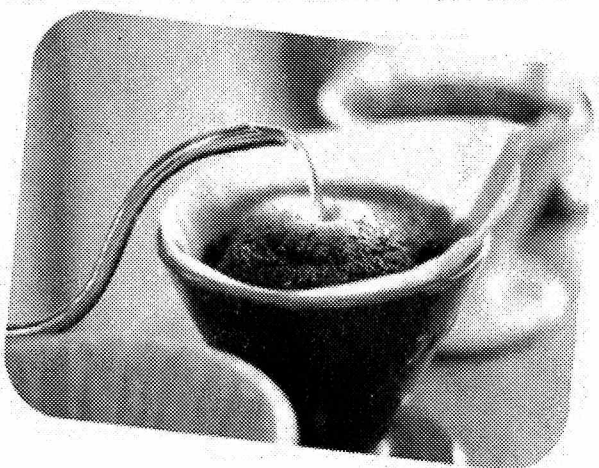
会場：藤岡南交流館 大会議室

対象：どなたでも

参加費：無料



お聞きになりたいレコードや  
カセットテープ、CDなど  
お持ちでしたらご持参下さい。



ご希望の方には  
200円で淹れたて珈琲を  
提供します

次回予告：R8 年1月15日(木)PM  
アロマワックスサシェ制作

一緒にスタッフとして活動しませんか 男性大歓迎！！

問合せ：末崎（スエザキ）

＊＊藤岡地区のボランティアスタッフが運営しています＊＊

090-4155-0541

# 加茂丘高校生

が考案する

# 朝ごはん

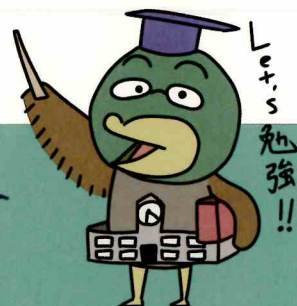


## 健康の輪を ひろげよう！



豊田市健康づくり  
キャラクター  
きらちゃん

この本をダウンロードして  
広めよう！



Let's 勉強!!  
加茂丘高校  
キャラクター  
加茂の学び舎くん

愛知県立加茂丘高等学校 編集・制作  
豊田市藤岡飯野町太田代1137-30



自動車

## 歩行者の動きを確認しましょう

回 覧

### 「朝の」5~7も危険な時間

日の出時間が遅く、朝でも暗い

11月、12月は朝の5時から7時の間に自動車と歩行者が衝突する死亡事故が多く発生する傾向にあります！

※過去5年間に県内で発生した人身交通事故データを集計

朝 5時から7時の時間帯は

交通量が少ない  
出勤を急ぐ



スピードを出してしまう  
安全確認が不十分  
歩行者に気が付かない

運転席からの歩行者の見え方(歩行者との距離20m ヘッドライト有)

暗い時間帯



明るい時間帯



歩行者  
反射材なし 暗い服装  
運転席からは非常に見えづらい



### 交通事故防止のPOINT

#### 1 車両だけでなく歩行者の動きを確認

早朝の暗い時間帯でも、歩行者は通行しています！

横断歩道のない場所を横断する歩行者もいますので、歩行者の動きをしっかりと確認しましょう！

#### 2 ヘッドライト点灯

**ヘッドライト** を点灯させ、**ハイビーム** を積極的に使用しましょう！

#### 3 ゆとりを持ってゆっくりと

過去の死亡事故では、ドライバーの通行目的は **出勤が約8割** を占めています！  
時間と気持ちにゆとりを持って、**スピードを控え、安全確認を徹底** しましょう！



ひとロ  
アドバイス

11月は3連休があり、自動車で出かける方も多いと思います。  
休日は当事者別では「自動車」、事故類型別では「追突」が平日の割合よりも高くなる傾向があります。

スピードを出し過ぎない

車間距離の確保

に努めてください！

# 藤岡南 交流館だより



発行 豊田市藤岡南交流館  
〒470-0431 豊田市西中山町後田 96-1  
TEL 0565-75-1707  
FAX 0565-76-6557  
http://ph-toyota.jp/guide/fujiokaminami/ 藤岡南交流館  
E-mail ph-fujiokaminami@city.toyota.aichi.jp



『とまって♡みなみん』がお目見えしました♪  
交流館の駐車場出入口を安全・安心に!

詳細はチラシ・HP・インスタグラムをご覧ください♪  
申込み・問合せ 藤岡南交流館 ☎75-1707



交流館では以前から門扉付近の安全対策に力を入れてきましたが、この度地域の力で素敵な看板が出来ました!  
藤岡南地区コミュニティ会議マスコットキャラクターの、『みなみん』がひょっこりのぞく、世界にひとつの作品です。  
みなみんをデザインされた太田さん、看板製作の林さん、彩色の片桐さん、設置にご協力いただいた高橋さん、ありがとうございました。坂道の途中でみなみんと目があったら、見渡し、確認、徐行、ストップのご協力をお願いいたします(^ ^)。



←愛らしいみなみん  
表情の違いも楽しんで♪

↓ご協力いただいたみなさん



## 講座案内

令和7年度豊田市コンサートホール・能楽堂 交流館通情事業

### \* 冬の星を観る会 \*

日時: 11月28日(金)  
18:30~20:00 (17:30~受付)  
場所: 藤岡南交流館 広場  
対象: どなたでも  
定員: 先着70人  
内容: とよた科学体験館の望遠鏡を用いた観望会  
参加費: 無料  
申込み: 受付中  
(窓口・電話・ホームページ事業申込フォームより)



たいくくん

日時: 12月13日(土)  
13:30~15:00 (13:00開場)  
場所: 藤岡南交流館 多目的ホール  
対象: 小学生以上  
定員: 先着120人  
内容: 小型パイプオルガンの演奏会  
参加費: 500円  
申込み: 受付中  
(窓口・電話)

コンサートホールかやっこでまも♪

\* ポジティブオルガンコンサート \*

コンサートホール  
専属オルガニスト  
による至福の時間  
お聴き逃しなく♪

令和7年度市民活動サポート企画 藤岡南交流館講座

### \* 生理について学ぼう \*

日時: 12月21日(日)  
10:00~12:00 (9:30~受付)  
場所: 藤岡南交流館 大会議室  
対象: どなたでも  
定員: 先着20人  
内容: 生理の疑問を解説。生理用品紹介など  
参加費: 無料  
講師: 林 とも子氏  
申込み: 受付中  
(窓口・電話・ホームページ事業申込フォームより)



令和7年度市民活動サポート企画 藤岡南交流館講座



### \* 新春書初め大会 \*

~今年の目標を 大きな紙に 漢字一文字で 書いてみよう!~  
日時: 令和8年1月6日(火)  
13:00~15:00  
場所: 藤岡南交流館 多目的ホール  
対象: 小学3年生~中学生までの児童・生徒  
定員: 先着5人  
内容: 60×80センチの大きな用紙に  
今年の抱負を書いてみよう!  
参加費: 無料  
講師: 林 功氏  
申込み: 12月2日(火) 10:00~  
(窓口・電話)



※今年度、2回目の利用者団体情報交換会は開催しません。対象の皆様には個別にご案内いたします※

# 講座・事業報告

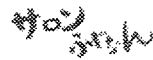
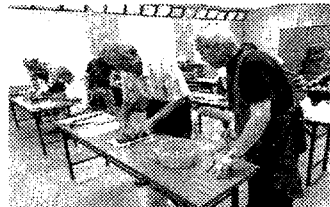


## トッキーズの包丁砥ぎ体験 in 田茂平

9月11日(木) 田茂平生活改善センターをお借りして、出張体験講座を開催しました。トッキーズの皆さんのご指導をうけ、参加者ご自身の手で愛着ある道具が見事に復活しました。

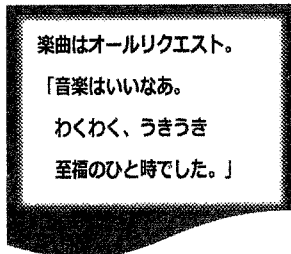


砥石と包丁の角度に注意して



## 佐藤奈菜ピアノライブ

10月4日(土) 佐藤奈菜ピアノライブを開催しました。参加された64名は生ピアノの世界観に浸った芳醇な1時間30分になりました。



## 第14回 藤岡南

### ふれあいフェスティバル

10月26日(日) 第14回藤岡南ふれあいフェスティバルを開催。お天気も心配な中、多くの方にご来場いただきました。



### ～お花の寄せ植え②～ 初めてのハンギングバスケットづくり

10月16日(木) 小山淑江先生よりハンギングバスケットの寄せ植えの仕方を教わりました♪色とりどりの季節のお花を使って素敵なバスケットが出来上がりました。

完成した作品は藤岡南ふれあいフェスティバルで地域の皆さんにお披露目しました♪



## 子育て関連

※詳しくはチラシをご覧ください

### ○子育てボランティア養成講座○

ボランティア活動に興味のある方大募集!!

日 時：12月17日(水) こども図書室見学  
1月8日(木) 活動団体見学(井郷)  
2月25日(水) おもちゃ広場開催  
いずれも10:00～正午

### みんなDEまいまい成長記録会

我が子の成長を記録しよう♪

日 時：12月16日・1月20日  
2月17日・3月17日  
会 場：和室  
いずれも火曜日10:00～正午

令和8年

## 交流館からのお知らせ

藤岡南地区二十歳のつどい

日にち：令和8年1月10日(土)  
会 場：藤岡南交流館 多目的ホール  
受 付：12:00～12:45  
式 典：13:00～13:30  
記念行事：13:30～14:30  
問合せ：豊田市 こども若者政策課  
☎34-6630

年末年始休館日

令和7年12月28日(日)～  
令和8年1月5日(月)

上記の期間中は閉館となります。  
年始も元気に皆様をお迎えします♪